



# 014 รายงานผล

การบริหารและพัฒนาทรัพยากรบุคคล

ประจำปี พ.ศ.2568

กองบริหารงานบุคคล  
มหาวิทยาลัยเทคโนโลยีราชมงคลธัญบุรี

## คำนำ

รายงานผลการบริหารและพัฒนาบุคลากร มหาวิทยาลัยเทคโนโลยีราชมงคลธัญบุรี ประจำปีงบประมาณ พ.ศ. 2568 เป็นการดำเนินการรวบรวมผลการบริหารและพัฒนาบุคลากรประจำปีงบประมาณ พ.ศ. 2568

โดยมหาวิทยาลัยเทคโนโลยีราชมงคลธัญบุรี ซึ่งมีวัตถุประสงค์ให้เกิดขึ้นอย่างต่อเนื่องตลอดเวลา และเป็นเป้าหมายของการบริหารและพัฒนาทรัพยากรบุคคลอย่างยั่งยืน มุ่งเน้นการพัฒนาให้สอดคล้องกับยุทธศาสตร์และนโยบายของมหาวิทยาลัย ในด้านต่าง ๆ

ทั้งนี้เพื่อให้บุคลากรของมหาวิทยาลัยเทคโนโลยีราชมงคลธัญบุรี ทั้งกลุ่มผู้บริหาร สายวิชาการ และสายสนับสนุน เป็นทรัพยากรที่ดีและมีคุณภาพ ซึ่งจะสามารถผลักดันภารกิจของมหาวิทยาลัยฯ ให้เกิดผลสำเร็จได้อย่างมีประสิทธิภาพและประสิทธิผล อย่างสูงสุดต่อไป

กองบริหารงานบุคคล

มหาวิทยาลัยเทคโนโลยีราชมงคลธัญบุรี

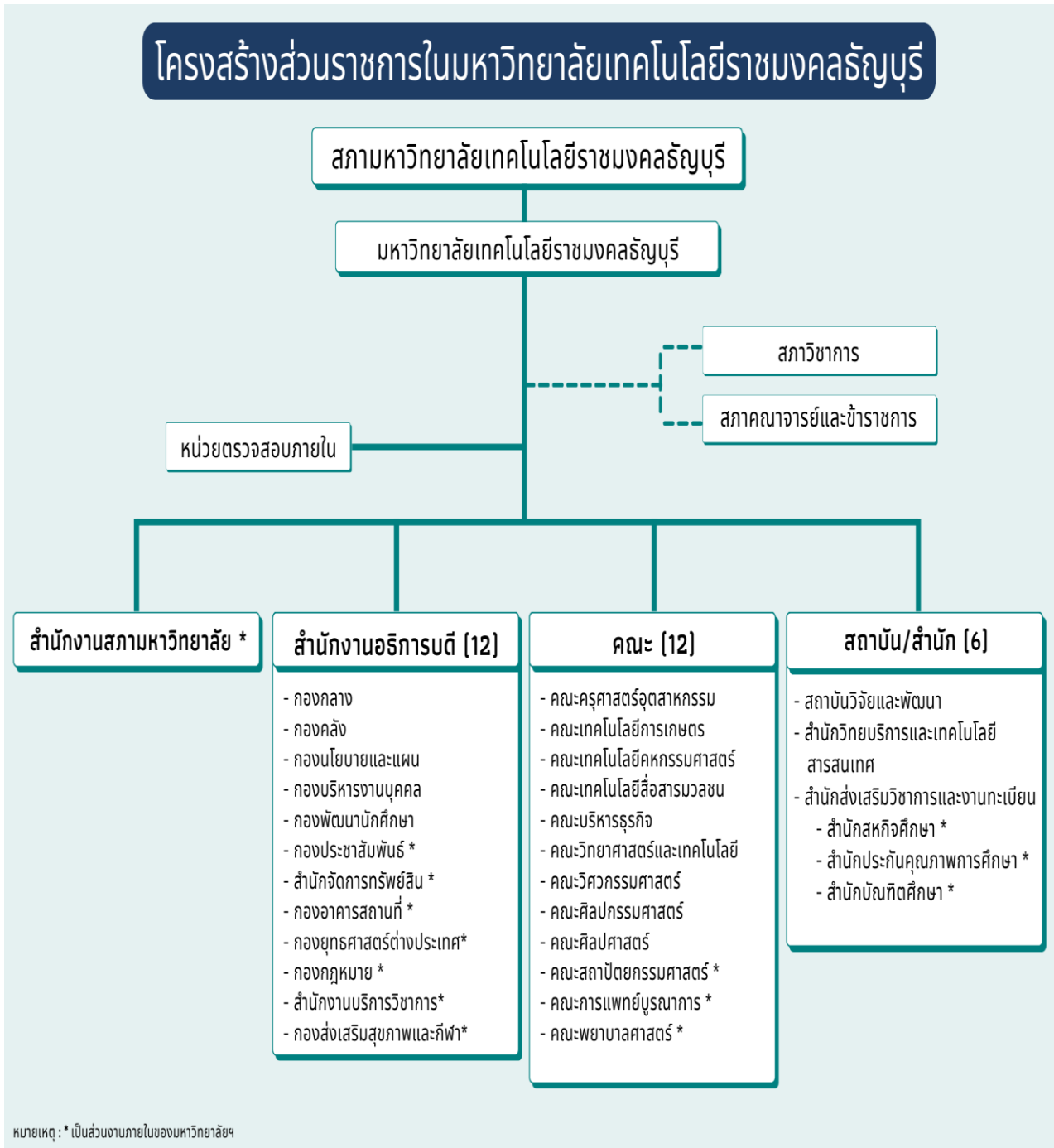
# สารบัญ

## CONTENTS

หน้า

โครงสร้างส่วนราชการ	1
ข้อมูลสถิติบุคลากร	2-10
รายงานผลการดำเนินโครงการประจำปี พ.ศ. 2568	11-14
กระบวนการดำเนินการด้านฝึกอบรม	15
ปัญหาและอุปสรรคในการทำงาน	16
ขอเสนอแนะ	17

# โครงสร้างส่วนราชการ



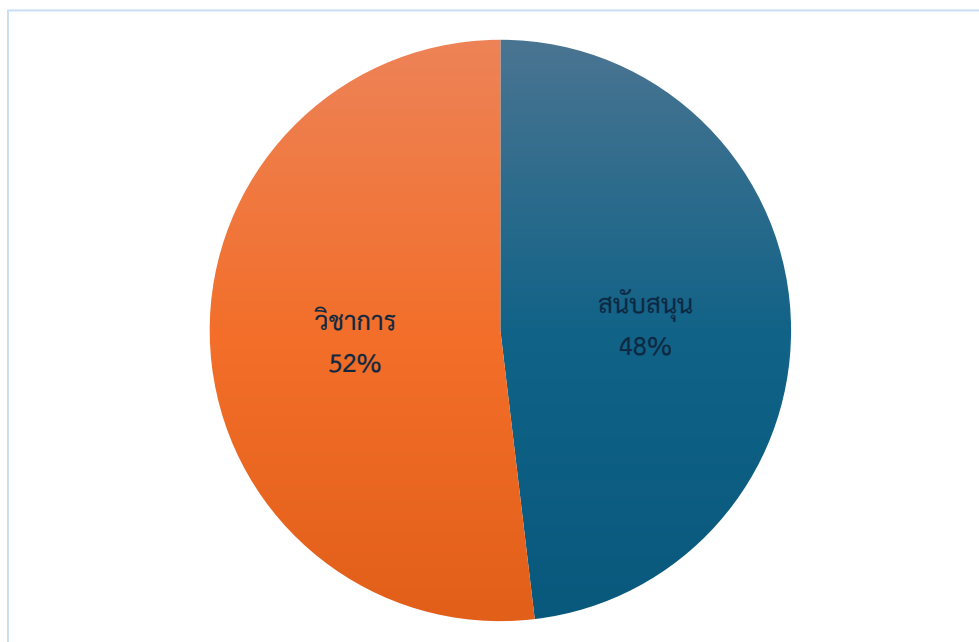
## ข้อมูลสถิติบุคลากร

### ข้อมูลพื้นฐานด้านบุคลากร

มหาวิทยาลัยเทคโนโลยีราชมงคลธัญบุรี ได้ให้ความสำคัญกับการพัฒนาบุคลากร โดยมุ่งเน้นคุณภาพของบุคลากร อันเป็นกลไกสำคัญในการขับเคลื่อนองค์กรไปสู่ความก้าวหน้า ซึ่งแต่ละส่วนงานมีการกำหนดนโยบายและทิศทางการพัฒนาบุคลากรที่สอดคล้องกับยุทธศาสตร์มหาวิทยาลัยฯ โดยส่วนใหญ่มุ่งเน้นให้บุคลากรมีความเชี่ยวชาญ มีทักษะ และสมรรถนะการทำงานแบบมืออาชีพ การสร้างความสุขและความผูกพันในองค์กร นอกจากนี้ ยังมีการดำเนินงานด้านการพัฒนาบุคลากรที่นอกเหนือจากมหาวิทยาลัยฯ เช่น การให้ทุนสนับสนุนการวิจัย การให้ทุนสนับสนุนการศึกษา กับบุคลากร เป็นต้น

ในการนี้มหาวิทยาลัยเทคโนโลยีราชมงคลธัญบุรี ซึ่งเป็นสถาบันอุดมศึกษาด้านวิชาชีพและเทคโนโลยีจัดการเรียนการสอน โดยมุ่งผลิตและพัฒนากำลังคน บนพื้นฐานวิทยาศาสตร์และเทคโนโลยีเพื่อรองรับการขยายตัวทางเศรษฐกิจและสังคม และนวัตกรรมที่เข้มแข็ง สนองตอบความต้องการของชุมชน สังคมและประเทศ ประกอบด้วยบุคลากรซึ่งแบ่งออกเป็น 2 กลุ่ม ได้แก่ บุคลากรสายวิชาการ ซึ่งปัจจุบันมีจำนวน 1,034 คน และบุคลากรสายสนับสนุน มีจำนวน 1,115 คน โดยมีบุคลากรทั้งสิ้นทั้งหมดจำนวน 2,149 คน

### ภาพที่ 2.1 แสดงข้อมูลทั้งสายวิชาการและสายสนับสนุน แยกตามตำแหน่ง



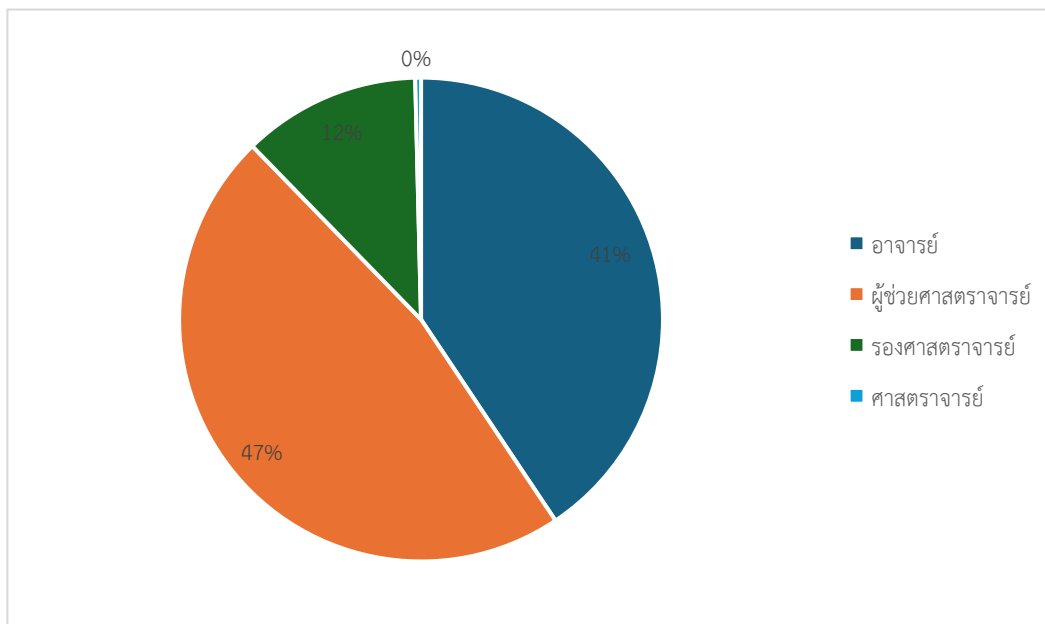
**หมายเหตุ** สายวิชาการ : สายสนับสนุน 1 : 0.

ตาราง 2.1 จำนวนบุคลากรมหาวิทยาลัยเทคโนโลยีราชมงคลธัญบุรี แยกตามสายงานและประเภทตำแหน่ง

หน่วยงานสังกัด	วิชาการ						สนับสนุน							รวมทั้งหมด
	ขรก.	พ.พิเศษ	พม.	พรก.	ลช.	รวม	ขรก.	พ.พิเศษ	พม.	พรก.	ลช.	ลปจ.	รวม	
1. คณะครุศาสตร์อุตสาหกรรม	39	1	77			117		52	23	2	2	1	80	197
2. คณะเทคโนโลยีการเกษตร	14		40			54	2	15	26	8		3	54	108
3. คณะเทคโนโลยีคหกรรมศาสตร์	17		28			45	3	15	22	3			43	88
4. คณะเทคโนโลยีสื่อสารมวลชน	7		41			48		5	22				27	75
5. คณะบริหารธุรกิจ	21		68		3	92	2	26	16	4		2	50	142
6. คณะวิทยาศาสตร์และเทคโนโลยี	27		105			132	2	9	20	16			47	179
7. คณะวิศวกรรมศาสตร์	111		99			210		78	36	11		1	126	336
8. คณะศิลปกรรมศาสตร์	37	3	47	1		88	2	5	13	3			23	111
9. คณะศิลปศาสตร์	22		86		3	111	2	10	16	1	1	1	31	142
10. สถาบันวิจัยและพัฒนา							2	4	21	1			28	28
11. สำนักงานอธิการบดี								2	2				4	4
12. สำนักวิทยบริการและเทคโนโลยีสารสนเทศ							1	29	39	13			82	82
13. สำนักส่งเสริมวิชาการและงานทะเบียน							12	8	22	2		1	45	45
14. หน่วยตรวจสอบภายใน							1		5				6	6
15. กองคลัง							11		37			1	49	49
16. กองนโยบายและแผน							3		16			1	20	20
17. กองบริหารงานบุคคล							6		21	4		1	32	32
18. กองพัฒนานักศึกษา							3	6	25	2			36	36
19. *กองกฎหมาย							1	1	3	1			6	6
20. *กองกลาง								13	12	6			31	31
21. *กองกลาง (ผู้บริหาร)							1						1	1
22. *กองประชาสัมพันธ์									10			1	11	11
23. *กองยุทธศาสตร์ต่างประเทศ									5				5	5
24. *กองส่งเสริมสุขภาพและกีฬา							1	3	4	1			9	9
25. *กองอาคารสถานที่							2	139	24	4		1	170	170
26. *คณะกรรมการแพทย์บูรณาการ	3		30			33		6	12	2			20	53
27. *คณะพยาบาลศาสตร์			40			40			12		3		15	55
28. *คณะศึกษาศาสตร์	7	1	56			64	1	2	9	1			13	77
29. *สภาคณาจารย์และข้าราชการ									1				1	1
30. *สำนักงานสภามหาวิทยาลัย									2	1			3	3
31. *สำนักจัดการทรัพย์สิน								7	5	4			16	16
32. *สำนักบัณฑิตศึกษา								1	7	1			9	9
33. *สำนักพัฒนาคุณภาพการศึกษาเพื่อความเป็นเลิศ									7	3			10	10
34. *สำนักสหกิจศึกษา								1	4				5	5
35. *สถานวิทยุกระจายเสียง								1	3	3			7	7
<b>รวมทั้งหมด</b>	<b>305</b>	<b>5</b>	<b>717</b>	<b>1</b>	<b>6</b>	<b>1,034</b>	<b>58</b>	<b>438</b>	<b>502</b>	<b>97</b>	<b>6</b>	<b>14</b>	<b>1,115</b>	<b>2,149</b>

**หมายเหตุ** ขรก. หมายความว่า ข้าราชการ , พ.พิเศษ หมายความว่า พนักงานพิเศษเงินรายได้, พม. หมายความว่า พนักงานมหาวิทยาลัย, พรก. หมายความว่า พนักงานราชการ, ลช. หมายความว่า ลูกจ้างชั่วคราว, ลปจ. หมายความว่า ลูกจ้างประจำ

ภาพที่ 2.2 แสดงข้อมูลบุคลากรสายวิชาการ แยกตามสังกัดและตำแหน่งทางวิชาการ



ตาราง 2.2 ข้อมูลบุคลากรสายวิชาการ แยกตามสังกัดและตำแหน่งทางวิชาการ

หน่วยงานสังกัด		อาจารย์	ผู้ช่วย ศาสตราจารย์	รอง ศาสตราจารย์	ศาสตราจารย์	รวม
1.	คณะครุศาสตร์อุตสาหกรรม	50	53	14		117
2.	คณะเทคโนโลยีการเกษตร	20	31	3		54
3.	คณะเทคโนโลยีคหกรรมศาสตร์	7	34	4		45
4.	คณะเทคโนโลยีสื่อสารมวลชน	14	31	3		48
5.	คณะบริหารธุรกิจ	36	47	8	1	92
6.	คณะวิทยาศาสตร์และเทคโนโลยี	55	55	22		132
7.	คณะวิศวกรรมศาสตร์	44	111	54	1	210
8.	คณะศิลปกรรมศาสตร์	46	32	8	2	88
9.	คณะศิลปศาสตร์	68	40	3		111
10.	*คณะการแพทย์บูรณาการ	19	13	1		33
11.	*คณะพยาบาลศาสตร์	24	15	1		40
12.	*คณะสถาปัตยกรรมศาสตร์	35	25	4		64
รวมทั้งหมด		418	487	125	4	1,034

หมายเหตุ บุคลากรสายวิชาการที่ดำรงตำแหน่งทางวิชาการของมหาวิทยาลัย คิดเป็นร้อยละ 59.58 % ณ 30 กันยายน 2568

ตาราง 2.3 จำนวนข้าราชการและพนักงานมหาวิทยาลัยสายสนับสนุนแยกตามสังกัด

ประเภทตำแหน่งและระดับตำแหน่ง

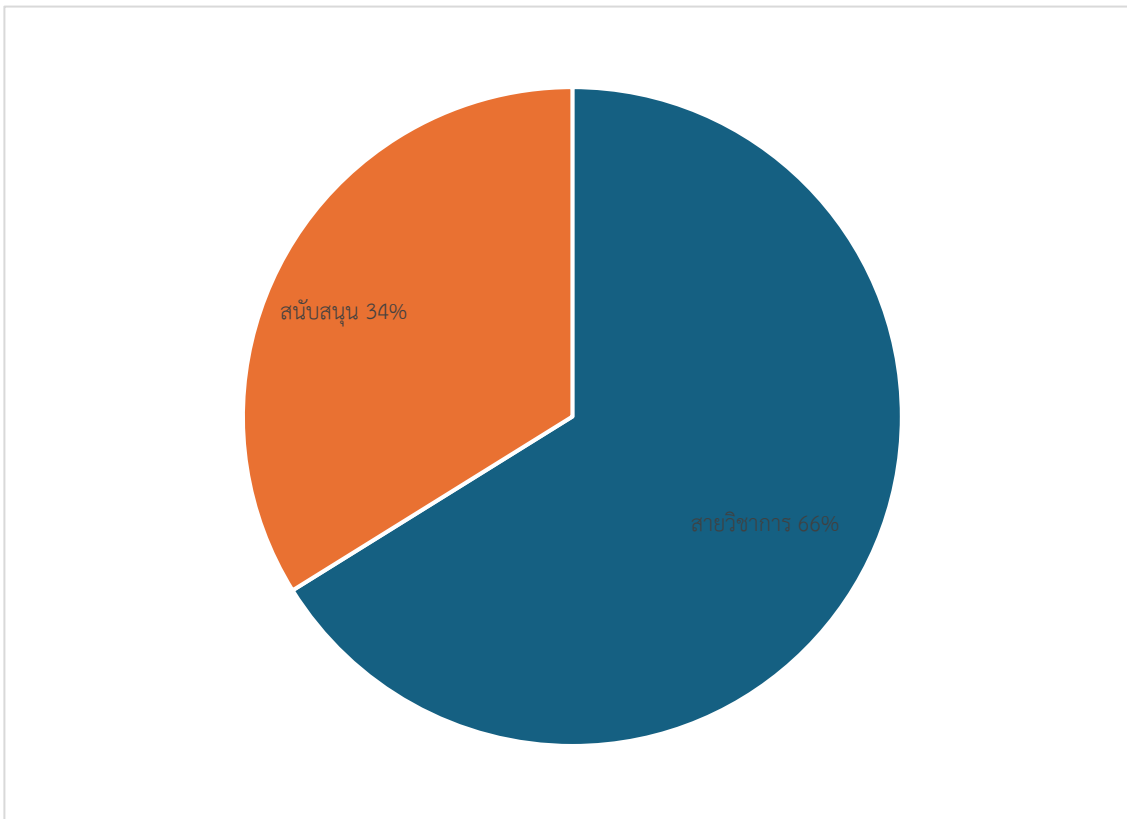
หน่วยงานสังกัด	ประเภททั่วไป					ประเภทวิชาชีพและเชี่ยวชาญเฉพาะ					ประเภทผู้บริหาร			รวม
	ชง.พิเศษ	ชง.	ปจ.	ไม่มีระดับ	รวม	ชก.พิเศษ	ชก.	ปก.	ไม่มีระดับ	รวม	ผ.กองหรือเทียบเท่า	รองอธิการบดี	รวม	
1. คณะครุศาสตร์อุตสาหกรรม						1	6	17		23				23
2. คณะเทคโนโลยีการเกษตร							7	19		27	1		1	28
3. คณะเทคโนโลยีคหกรรมศาสตร์							6	18		24	1		1	25
4. คณะเทคโนโลยีสื่อสารมวลชน							4	18		22				22
5. คณะบริหารธุรกิจ							7	11		18				18
6. คณะวิทยาศาสตร์และเทคโนโลยี							2	19		21	1		1	22
7. คณะวิศวกรรมศาสตร์							6	30		36				36
8. คณะศิลปกรรมศาสตร์							3	11		14	1		1	15
9. คณะศิลปศาสตร์						2	6	12		18				18
10. สถาบันวิจัยและพัฒนา							6	14		22	1		1	23
11. สำนักงานอธิการบดี						2		2		2				2
12. สำนักวิทยบริการและเทคโนโลยีสารสนเทศ						5	12	26		40				40
13. สำนักส่งเสริมวิชาการและงานทะเบียน		1			1	1	5	22		32	1		1	34
14. หน่วยตรวจสอบภายใน						5		5		6				6
15. กองคลัง						1	16	27		48				48
16. กองนโยบายและแผน						2	5	11		18	1		1	19
17. กองบริหารงานบุคคล						5	7	14		26	1		1	27
18. กองพัฒนานักศึกษา						2	10	16		28				28
19. *กองกฎหมาย						1		3		4				4
20. *กองกลาง							2	10		12				12
21. *กองกลาง (ผู้บริหาร)												1	1	1
22. *กองประชาสัมพันธ์							6	4		10				10
23. *กองยุทธศาสตร์ต่างประเทศ								5		5				5
24. *คณะสถาปัตยกรรมศาสตร์			1		1		1	8		9				10
29. *สภาคณาจารย์และข้าราชการ								1		1				1
30. *สำนักงานสภามหาวิทยาลัย							1	1		2				2
31. *สำนักจัดการทรัพย์สิน								5		5				5
32. *สำนักบัณฑิตศึกษา							1	6		7				7
33. *สำนักพัฒนาคุณภาพการศึกษาเพื่อความเป็นเลิศ						1		6		7				7
34. *สำนักสหกิจศึกษา								4		4				4
35. ***สถานีวิจัยกระจายเสียง								3		3				3
รวมทั้งหมด		2	7	2	11	28	124	378	10	540	9		9	560

หมายเหตุ ชง.พิเศษ หมายความว่า ชำนาญงานพิเศษ, ชง. หมายความว่า ชำนาญงาน, ปจ. หมายความว่า ปฏิบัติงาน, ชก.พิเศษ หมายความว่า ชำนาญการพิเศษ, ชก. หมายความว่า ชำนาญการ, ปก. หมายความว่า ปฏิบัติการ

ตาราง 2.4 สัดส่วนบุคลากรสายวิชาการต่อบุคลากรสายสนับสนุนแยกตามคณะ

หน่วยงานสังกัด	วิชาการ	สนับสนุน	ผลรวมทั้งหมด	สัดส่วนสายสนับสนุนต่อวิชาการ	เกณฑ์	สรุป
1. คณะครุศาสตร์อุตสาหกรรม	117	80	197	0.69	0.80	ไม่เกินเกณฑ์
2. คณะเทคโนโลยีการเกษตร	54	54	108	1.00	0.80	เกินเกณฑ์
3. คณะเทคโนโลยีคหกรรมศาสตร์	45	43	88	0.96	0.80	เกินเกณฑ์
4. คณะเทคโนโลยีสื่อสารมวลชน	48	27	75	0.57	0.80	ไม่เกินเกณฑ์
5. คณะบริหารธุรกิจ	92	50	142	0.55	0.80	ไม่เกินเกณฑ์
6. คณะวิทยาศาสตร์และเทคโนโลยี	132	47	179	0.36	0.80	ไม่เกินเกณฑ์
7. คณะวิศวกรรมศาสตร์	210	126	336	0.60	0.80	ไม่เกินเกณฑ์
8. คณะศิลปกรรมศาสตร์	88	23	111	0.27	0.80	ไม่เกินเกณฑ์
9. คณะศิลปศาสตร์	111	31	142	0.28	0.80	ไม่เกินเกณฑ์
10. *คณะการแพทย์บูรณาการ	33	20	53	0.61	0.80	ไม่เกินเกณฑ์
11. *คณะพยาบาลศาสตร์	40	15	55	0.38	0.80	ไม่เกินเกณฑ์
12. *คณะสถาปัตยกรรมศาสตร์	64	13	77	0.20	0.80	ไม่เกินเกณฑ์
<b>ผลรวมทั้งหมด</b>	<b>1,034</b>	<b>529</b>	<b>1,563</b>			

หมายเหตุ ภาพรวม สายวิชาการ : สายสนับสนุน 1 : 0.8



ตารางที่ 2.5 ข้อมูลบุคลากรสายวิชาการที่จะเกษียณอายุราชการแยกตามสังกัด ในปีงบประมาณ พ.ศ. 2568-2571

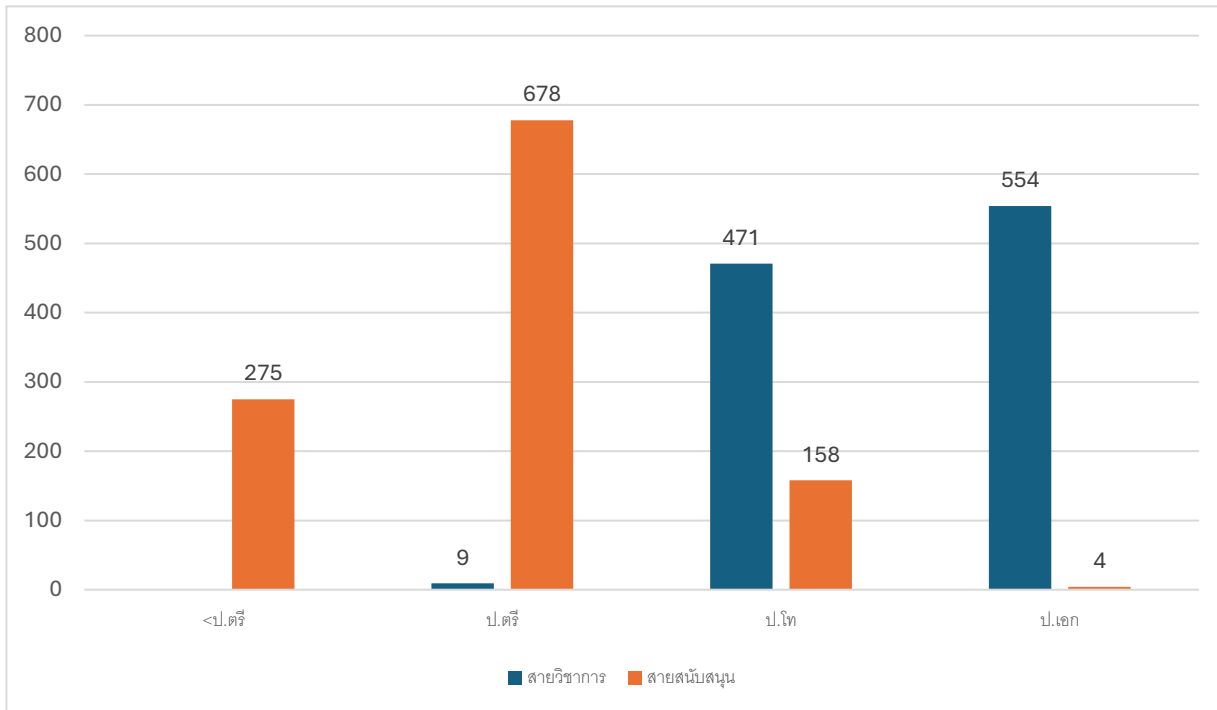
หน่วยงานสังกัด		2568				2569				2570				2571				
		อ.	ผศ.	รศ.	รวม	อ.	ผศ.	รศ.	รวม	อ.	ผศ.	รศ.	ศ.	รวม	อ.	ผศ.	รศ.	รวม
1.	คณะครุศาสตร์ อุตสาหกรรม	1	3		4	1	3		4	1		1		2		1	1	2
2.	คณะ เทคโนโลยีการเกษตร		4		4											1		1
3.	คณะเทคโนโลยีคหกรรม ศาสตร์		1	1	2		1		1						1	2	1	4
4.	คณะเทคโนโลยี สื่อสารมวลชน																	
5.	คณะบริหารธุรกิจ	1		1	2	1	3	1	5	2				2		2		2
6.	คณะวิทยาศาสตร์และ เทคโนโลยี			1	1	1			1	1	2			3	2			2
7.	คณะวิศวกรรมศาสตร์		3	3	6		4		4	1	1			2		2		2
8.	คณะศิลปกรรมศาสตร์		2		2	1		1	2	1	2		1	4	4	1		5
9.	คณะศิลปศาสตร์		2		2	2	1		3	1	2			3		3		3
10.	*คณะการแพทย์บูรณา การ										1			1		1		1
11.	*คณะพยาบาลศาสตร์		1		1										1			1
12.	*คณะสถาปัตยกรรม ศาสตร์									1				1				
ผลรวมทั้งหมด		2	16	6	24	6	12	2	20	8	8	1	1	18	8	13	2	23

ตารางที่ 2.6 ข้อมูลบุคลากรที่จะเกษียณอายุราชการแยกตามสังกัด ในปีงบประมาณ พ.ศ.2568-2571

หน่วยงานสังกัด		2568			2569			2570			2571		
		วิชาการ	สนับสนุน	รวม	วิชาการ	สนับสนุน	รวม	วิชาการ	สนับสนุน	รวม	วิชาการ	สนับสนุน	รวม
1.	คณะครุศาสตร์ อุตสาหกรรม	4		4	4	1	5	2		2	2		2
2.	คณะ เทคโนโลยีการเกษตร	4		4		2	2		1	1	1	3	4
3.	คณะเทคโนโลยีค หกรรมศาสตร์	2		2	1		1				4	2	6
4.	คณะเทคโนโลยี สื่อสารมวลชน								1	1			
5.	คณะบริหารธุรกิจ	2	1	3	5		5	2		2	2	1	3
6.	คณะวิทยาศาสตร์ และเทคโนโลยี	1	2	3	1	1	2	3		3	2	3	5
7.	คณะ วิศวกรรมศาสตร์	6	3	9	4	1	5	2		2	2	5	7
8.	คณะศิลปกรรม ศาสตร์	2		2	2		2	4	1	5	5	1	6
9.	คณะศิลปศาสตร์	2		2	3	1	4	3	1	4	3		3
10.	สถาบันวิจัยและ พัฒนา		1	1									
11.	สำนักงานอธิการบดี												
12.	สำนักวิทยบริการ และเทคโนโลยี สารสนเทศ					1	1		2	2		2	2
13.	สำนักส่งเสริม วิชาการและงาน ทะเบียน		4	4								3	3
14.	หน่วยตรวจสอบ ภายใน												
15.	กองคลัง		2	2					2	2		1	1
16.	กองนโยบายและ แผน					1	1						
17.	กองบริหารงาน บุคคล		1	1								1	1
18.	กองพัฒนานักศึกษา								1	1		1	1

19.	*กองกฎหมาย		1	1								
20.	*กองกลาง		2	2				2	2		1	1
21.	*กองกลาง (ผู้บริหาร)											
22.	*กองประชาสัมพันธ์											
23.	*กองยุทธศาสตร์ ต่างประเทศ											
24.	*กองส่งเสริมสุขภาพ และกีฬา										1	1
25.	*กองอาคารสถานที่		4	4		7	7		7	7	11	11
26.	*คณะกรรมการ บูรณาการ						1		1	1		1
27.	*คณะพยาบาล ศาสตร์	1		1						1	1	2
28.	*คณะสถาปัตยกรรม ศาสตร์						1		1			
29.	*สภาคณาจารย์และ ข้าราชการ											
30.	*สำนักงานสภา มหาวิทยาลัย											
31.	*สำนักจัดการ ทรัพย์สิน										1	1
32.	*สำนักบัณฑิตศึกษา											
33.	*สำนักพัฒนา คุณภาพการศึกษา เพื่อความเป็นเลิศ										1	1
34.	*สำนักสหกิจศึกษา											
35.	*สถานี วิทยุกระจายเสียง		1	1								
<b>ผลรวมทั้งหมด</b>		<b>24</b>	<b>22</b>	<b>46</b>	<b>20</b>	<b>15</b>	<b>35</b>	<b>18</b>	<b>18</b>	<b>36</b>	<b>23</b>	<b>62</b>

ภาพรวม 2.7 แสดงจำนวนบุคลากรสายวิชาการและสายสนับสนุน จำแนกตามระดับการศึกษา



ตารางที่ 2.7 ข้อมูลบุคลากรสายวิชาการและสายสนับสนุน แยกตามคุณวุฒิ

หน่วยงานสังกัด	วิชาการ				สนับสนุน					รวม
	ป.ตรี	ป.โท	ป.เอก	รวม	<ป.ตรี	ป.ตรี	ป.โท	ป.เอก	รวม	
ข้าราชการ	3	145	157	305	1	21	33	3	58	363
พนักงานมหาวิทยาลัย		322	395	717	9	384	108	1	502	1,219
พนักงานราชการ	1			1	16	76	5		97	98
ลูกจ้างประจำ					10	3	1		14	14
พนักงานพิเศษเงินรายได้	1	2	2	5	236	192	10		438	443
ลูกจ้างชั่วคราว	4	2		6	3	2	1		6	12
<b>ผลรวมทั้งหมด</b>	<b>9</b>	<b>471</b>	<b>554</b>	<b>1,034</b>	<b>275</b>	<b>678</b>	<b>158</b>	<b>4</b>	<b>1,115</b>	<b>2,149</b>

**หมายเหตุ** มหาวิทยาลัยมีข้อมูลบุคลากรสายวิชาการคุณวุฒิปริญญาเอกคิดเป็นร้อยละ 53.58

บุคลากรสายสนับสนุนคุณวุฒิปริญญาเอกคิดเป็นร้อยละ

## รายงานผลการดำเนินโครงการ ประจำปี พ.ศ. 2568

ลำดับ ที่	ชื่อโครงการ	ผลสัมฤทธิ์	ระยะเวลา/สถานที่	จำนวน ผู้เข้าร่วม	ปัญหา/อุปสรรค	ข้อเสนอแนะ	งบประมาณ จัดสรร	งบประมาณ ใช้จ่ายจริง
1.	โครงการพัฒนาบุคลากรใหม่ (สายวิชาการ)	1. บุคลากรสายวิชาการบรรจุใหม่ของมหาวิทยาลัยตระหนักถึงบทบาทและหน้าที่ของตนเองใสถาบันอุดมศึกษา 2. บุคลากรสายวิชาการบรรจุใหม่มีความรู้ความเข้าใจนโยบาย เป้าหมาย กฎระเบียบ สวัสดิการ โอกาสความก้าวหน้าในอาชีพ	ระหว่างวันที่ 4-6 มิถุนายน 2568 ณ โรงแรม การ์เด็นซีวิว รีสอร์ท จ.ชลบุรี	74 คน	ระยะเวลาในการจัดโครงการน้อยทำให้วิทยากรให้คำปรึกษาได้ไม่ทั่วถึง	ควรเพิ่มระยะในการจัดโครงการ	1,090,000	496,352
2.	โครงการอบรมเชิงปฏิบัติการเตรียมความพร้อมเพื่อรองรับรองมาตรฐานอาจารย์ด้านการเรียนการสอนมืออาชีพ มหาวิทยาลัยเทคโนโลยีราชมงคลธัญบุรี (RMUTT-PSF)	1 ผู้เข้ารับการอบรมมีความรู้ความเข้าใจเกี่ยวกับเกณฑ์การรองรับรองมาตรฐานอาจารย์ด้านการเรียนการสอนมืออาชีพ มหาวิทยาลัยเทคโนโลยีราชมงคลธัญบุรี (RMUTT-PSF) 2 ผู้เข้ารับการอบรมได้รับการรับรองมาตรฐานอาจารย์ด้านการเรียนการสอนมืออาชีพ มหาวิทยาลัยเทคโนโลยีราชมงคลธัญบุรี ระดับที่ 2 ขึ้นไปตามกรอบ PSF	รุ่นที่ 1 ระหว่างวันที่ 19-20 พฤษภาคม 2568 รุ่นที่ 2 ระหว่างวันที่ 10 - 11 มิถุนายน 2568 ณ ห้องวิศตอเรีย ชั้น 1 สำนักงานอธิการบดี	101 คน	ระยะเวลาในการจัดโครงการน้อยเนื่องจากจัดให้คนจำนวนมาก	ควรมีการวางแผนและเพิ่มระยะเวลาในการจัดโครงการ	117,000	98,400

รายงานผลการดำเนินโครงการ ประจำปี พ.ศ. 2568

ลำดับ ที่	ชื่อโครงการ	ผลสัมฤทธิ์	ระยะเวลา/สถานที่	จำนวน ผู้เข้าร่วม	ปัญหา/อุปสรรค	ข้อเสนอแนะ	งบประมาณ จัดสรร	งบประมาณ ใช้จ่ายจริง
3.	โครงการอบรมเชิง ปฏิบัติการผู้ ประเมินมาตรฐาน อาจารย์ด้านการ เรียนการสอนมือ อาชีพ มหาวิทยาลัย เทคโนโลยีราชมงคลธัญบุรี (RMUTT-PSF)	1 ผู้เข้ารับการอบรมมีความรู้ ความเข้าใจเกี่ยวกับเกณฑ์การขอ รับรองมาตรฐานอาจารย์ด้าน การเรียนการสอนมืออาชีพ มหาวิทยาลัยเทคโนโลยีราชมงคลธัญบุรี (RMUTT-PSF) 2 ผู้เข้ารับการอบรมได้รับการ รับรองมาตรฐานอาจารย์ด้าน การเรียนการสอนมืออาชีพ มหาวิทยาลัยเทคโนโลยีราชมงคลธัญบุรี ระดับที่ 2 ขึ้นไป ตามกรอบ PSF	รุ่นที่ 1 ระหว่างวันที่ 21-22 พฤษภาคม 2568 รุ่นที่ 2 ระหว่างวันที่ 16-17 มิถุนายน 2568 ณ ห้องวิศตอเรีย ชั้น 1 สำนักงานอธิการบดี	77 คน	ระยะเวลาในการ จัดโครงการน้อย ทำให้วิทยากรให้ คำปรึกษาได้ไม่ ทั่วถึง	ควรเพิ่มระยะในการ จัดโครงการ	165,000	62,890
4.	โครงการมุ่งเป้า ก้าวสู่ตำแหน่ง ศาสตราจารย์ มหาวิทยาลัย เทคโนโลยีราชมงคลธัญบุรี	1. ผู้เข้าร่วมอบรมสามารถวางแผนการเข้าสู่ตำแหน่งที่สูงขึ้น ทางวิชาการ ในระดับ ศาสตราจารย์ 2. ผู้เข้าร่วมอบรมสนใจและ พร้อมยื่นขอตำแหน่งทางวิชาการ ในระดับศาสตราจารย์	รุ่นที่ 1 ระหว่างวันที่ 28 - 30 มิถุนายน 2568 ณ โรงแรม เลอ บาห์ลี รี สอร์ท แอนด์ สปา จ.ชลบุรี	44 คน	ระยะเวลาในการ จัดโครงการน้อย เนื่องจากจัดให้คน จำนวนมาก	ควรมีการวางแผน และเพิ่มระยะเวลา ในการจัดโครงการ	596,000	493,520

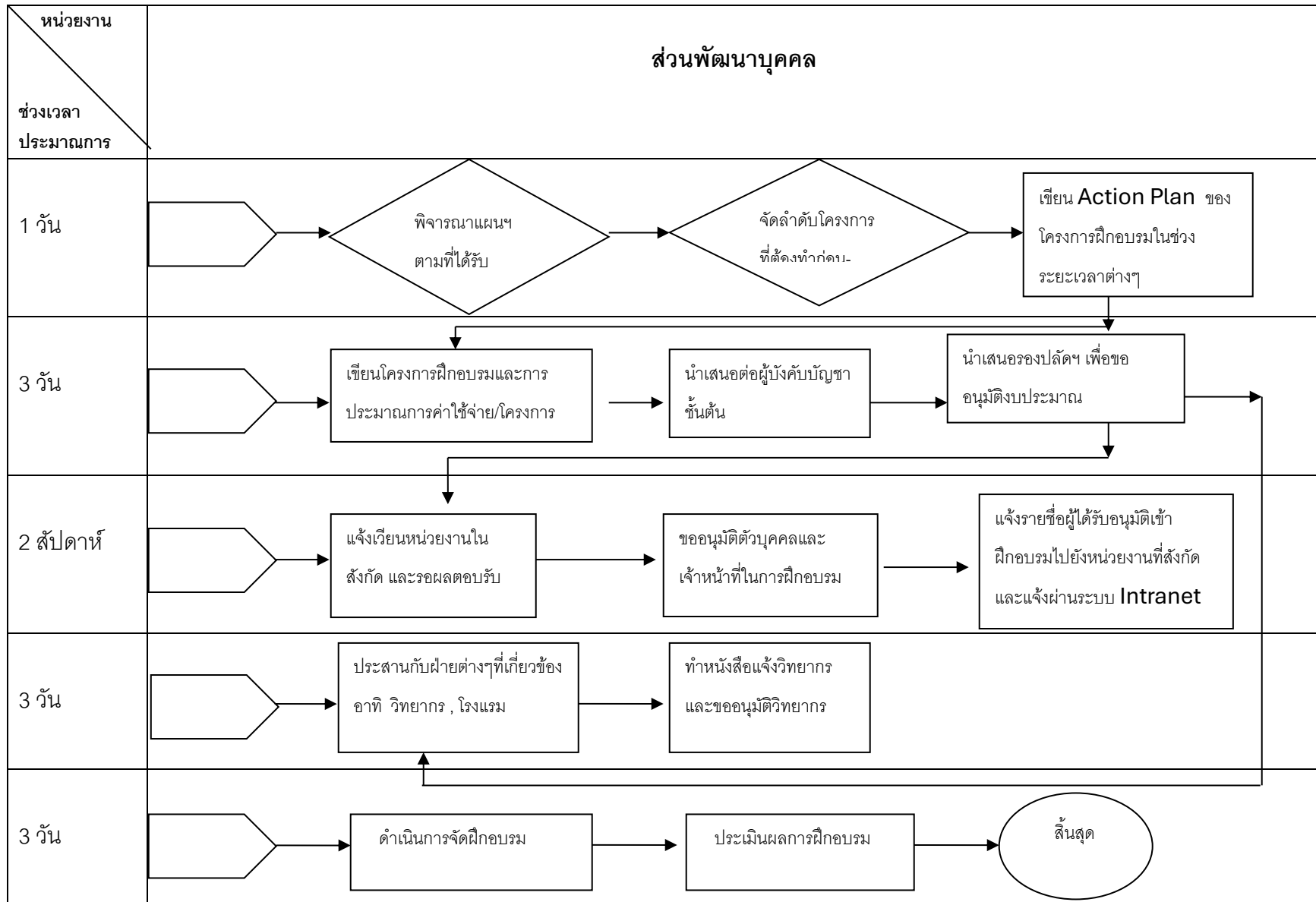
รายงานผลการดำเนินโครงการ ประจำปี พ.ศ. 2568

ลำดับ ที่	ชื่อโครงการ	ผลสัมฤทธิ์	ระยะเวลา/สถานที่	จำนวน ผู้เข้าร่วม	ปัญหา/อุปสรรค	ข้อเสนอแนะ	งบประมาณ จัดสรร	งบประมาณ ใช้จ่ายจริง
5.	โครงการ คุณธรรมและ จริยธรรมใน องค์กร รูปแบบออนไลน์	ผู้เข้ารับการฝึกอบรมรับทราบ คุณธรรมและจริยธรรมใน องค์กร	วันที่ 7 กรกฎาคม 2568 รูปแบบ Online	300 คน	ระยะเวลาในการ จัดโครงการน้อย ทำให้วิทยากรให้ คำปรึกษาได้ไม่ ทั่วถึง	ควรเพิ่มระยะใน การจัดโครงการ	-	-
6.	โครงการพัฒนา บุคลากรใหม่ (สายสนับสนุน)	1. บุคลากรสายสนับสนุนบรรจุ ใหม่ของมหาวิทยาลัยตระหนัก ถึงบทบาทและหน้าที่ของ ตนเองใ้สถาบันอุดมศึกษา 2. บุคลากรสายสนับสนุน บรรจุใหม่มีความรู้ความเข้าใจ นโยบาย เป้าหมาย กฎ ระเบียบ สวัสดิการ โอกาส ความก้าวหน้าในอาชีพ	ระหว่างวันที่ 10-11 มีนาคม 2568 ณ โรงแรมไอยราแกรนด์ จังหวัดชลบุรี	75 คน	ระยะเวลาในการ จัดโครงการน้อย เนื่องจากจัดให้ คนจำนวนมาก	ควรมีการวางแผน และเพิ่มระยะเวลา ในการจัดโครงการ	570,000	278,836

## รายงานผลการดำเนินโครงการ ประจำปี พ.ศ. 2568

ลำดับ ที่	ชื่อโครงการ	ผลสัมฤทธิ์	ระยะเวลา/สถานที่	จำนวน ผู้เข้าร่วม	ปัญหา/อุปสรรค	ข้อเสนอแนะ	งบประมาณ จัดสรร	งบประมาณ ใช้จ่ายจริง
7.	โครงการ พฤติกรรมบริการ สู่การบริการที่ เป็นเลิศของ แม่บ้าน มทร. ธัญบุรี	1.ผู้เข้าอบรม มีความรู้ ความ เข้าใจเกี่ยวกับการดำเนินงานใน ด้านงานบริการ 2.ผู้เข้าร่วมอบรมสามารถ ฝึกปฏิบัติทักษะด้านงานบริการ ในสถานประกอบการจริงได้ อย่างมีประสิทธิภาพ	วันพุธที่ 20 สิงหาคม 2568 ณ ห้องวิศตอเรีย ชั้น 1 สำนักงาน อธิการบดี	34 คน	ระยะเวลาในการ จัดโครงการน้อย ทำให้วิทยากรให้ คำปรึกษาได้ไม่ ทั่วถึง	ควรเพิ่มระยะใน การจัดโครงการ	60,000	30,240

## กระบวนการดำเนินการด้านการฝึกอบรม



## ปัญหาและอุปสรรคในการทำงาน

การกำหนดหลักสูตรฝึกอบรมโดยวิเคราะห์จากปัญหาในการทำงาน จากปีที่ผ่านมานำมาวิเคราะห์ถึงสภาพการณ์ที่องค์กรเป็นอยู่ในปัจจุบันว่ามีส่วนใดบ้างที่ควรได้รับการแก้ไข หรือปรับปรุงบ้าง ซึ่งในประการแรกผู้ปฏิบัติหน้าที่ด้านการฝึกอบรมจำเป็นจะต้องวิเคราะห์ปัญหาในรอบปีที่ผ่านมา โดยพิจารณาจากประเด็นปัญหาต่าง ๆ ภายในองค์กรในปีที่ผ่านมา อาจใช้การสำรวจโดยแบบสอบถาม หรือ การสัมภาษณ์ เมื่อสำรวจได้ปัญหาแล้ว ขั้นตอนต่อไปคือการแบ่งกลุ่มของปัญหาที่เกิดขึ้น ทั้งนี้เพื่อให้การวางแผนโครงการต่าง ๆ ในการฝึกอบรมเป็นไปอย่างมีระเบียบแบบแผนและสามารถบริหารจัดการได้อย่างไม่ซับซ้อน และลำดับต่อไปคือ การวิเคราะห์ว่าปัญหาต่าง ๆ เหล่านั้นเกิดขึ้นจากสาเหตุใดบ้าง และมีความถี่ของการเกิดขึ้นบ่อยครั้งเพียงใด และมีการแก้ไขปัญหาให้แล้วเสร็จไปแล้วหรือไม่ และปัญหาที่เกิดขึ้นจะสามารถใช้วิธีการฝึกอบรมช่วยแก้ไขได้หรือไม่ จากนั้นจึงนำผลที่ได้มาใช้เป็นฐานข้อมูลในการบริหารจัดการวางแผนหลักสูตรฝึกอบรมต่อไป

## ข้อเสนอแนะ

1. จัดทำแบบฟอร์มสรุปผลรายงานการประเมินขีดความสามารถ/สรรถนะ และการวิเคราะห์ Gap (ระดับคณะ/หน่วยงาน) เพื่อใช้เป็นข้อมูลประกอบการสรุปความต้องการในการพัฒนาบุคลากรของแต่ละหน่วยงาน
2. ควรหาโครงการที่มีกิจกรรมต่อเนื่อง ปรับเปลี่ยนรูปแบบในการฝึกอบรมที่น่าสนใจมากขึ้น นำแพลตฟอร์มต่าง ๆ มานำเสนอประกอบการอบรมที่ทันสมัยและเข้าถึงได้ง่ายซึ่งสามารถนำมาปรับใช้ให้เกิดประโยชน์กับการทำงานหรือชีวิตประจำวันได้ เพื่อกระตุ้นความสนใจกับผู้เข้าร่วมการอบรม
3. ควรสร้างบรรยากาศในการฝึกอบรมที่น่าสนใจ ถ้าสามารถจัดนอกสถานที่ได้เพื่อเป็นการสร้างบรรยากาศในการฝึกอบรมและเป็นการพักผ่อนไปในตัว